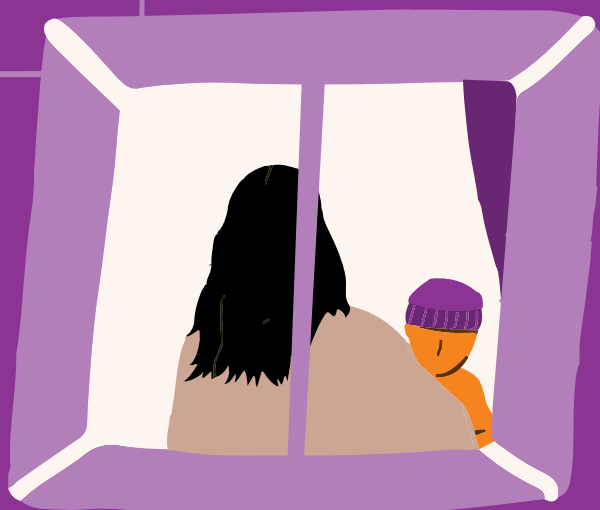




MONITOREO DE FEMICIDIOS JUNIO 2021

RESUMEN DE ENERO A JUNIO DE 2021



FEMICIDIOS EN VENEZUELA JUNIO 2021

PRIMEROS DATOS QUE IMPACTAN

- Desde el 1 hasta el 30 de junio de 2021 hubo **26 femicidios consumados y 2 frustrados**; en promedio **hubo una acción femicida cada 26 horas**.
- En total, **seis niños** quedaron **huérfanos**. Ninguno presencié el femicidio de su madre.

CARACTERIZACIÓN DE LAS VÍCTIMAS EN EL MONITOREO

Respecto de las víctimas de femicidios consumados:

- El **96.2 % de las víctimas**, eran de **nacionalidad venezolana**.
- Las víctimas de femicidios consumados
 - ✓ El **46%** de las víctimas tenían edades comprendidas entre **19 a 36 años**.
 - ✓ El **7.7%** eran **niñas**.
 - ✓ El **11,5%** eran **adolescentes**.
 - ✓ El **10,7%** eran mujeres víctimas de **55 a 69 años**.
- **Ninguna de las víctimas**, ni de los femicidios consumados ni de los frustrados, **estaba embarazada**.
- El **3.8% de las víctimas** tenía un **hijo menor de edad**; el **3.8%** tenía **dos hijos**; y el **3.8%** tenía **tres hijos**;
- **Una de las víctimas** estuvo **desaparecida** antes del hallazgo del cadáver. **Ninguno de los casos** se trató de víctima perteneciente a **pueblo originario, ni migrante**. Tampoco hubo víctimas **con discapacidad intelectual** o del desarrollo.

Respecto de los femicidios frustrados:

- Una de las víctimas en grado de frustración tiene edad



comprendida entre **40 a 42 años**; la otra está entre **73 a 75 años**.

CARACTERIZACIÓN DE LOS AGRESORES EN EL MONITOREO

Para los femicidios consumados:

- En el **73.1%** de los casos el agresor es **venezolano**.
- En el **11.5%** de los casos el agresor era **funcionario policial**.
- **La edad del agresor quedó** categorizada, así:
 - ✓ El **15,3%** de los agresores tiene edades comprendidas entre **19 y 39 años**.
 - ✓ Otro **15,3%** tiene edades entre **40 a 55 años**.
 - ✓ El **3.8%** tiene de **15 a 18 años**.
- El **7.7%** de los agresores estaba **vinculado a grupos o asociaciones criminales**.
- Para los femicidios consumados, respecto de la **detención del agresor**, el **53,8%** está **en fuga**; el **34,6%** fue **detenido** posteriormente al hecho cometido; y el **7,7%** **murió** en el contexto del hecho.
- Luego de haber cometido el femicidio uno de los agresores **se suicidó**. Otro lo intentó y no lo logró.

Femicidios frustrados:

- Los **2 femicidios frustrados** fueron intentados por **agresores venezolanos**. **Ninguno** de los agresores que realizaron femicidios frustrados son **funcionarios policiales** o militares. De los **2 autores de femicidio frustrado**, ambos fueron objeto de detención posterior.

VÍNCULO RELACIONAL

- En los casos de **femicidios consumados**, en el **23,1%** de los casos había **vínculos de parejas y exparejas**; en el **19,2%** de los casos entre víctima y ofensor **no había vínculo alguno**; el **11,5%** de los casos se trató de **conocidos sin relación familiar**; el **7,7%** de los casos el ofensor era **miembro de la misma familia**, como el padre, padrastro. En los **6 casos de femicidios íntimos**, la noticia hace mención de **vínculos de parejas y**

exparejas; a diferencia de los **5 casos** donde **no hay relación alguna** entre la víctima y el agresor, que se trata de **1 femicidio sexual y 4 femicidios en contextos de criminalidad organizada**.

- En los dos casos de femicidios frustrados, **en uno de ellos, el ofensor era un familiar de la víctima; y ésta tenía 75 años.**

MOTIVACIÓN, MODUS OPERANDI Y CONTEXTO DEL FEMICIDIO

Para los casos de femicidios consumados:

- Respecto a la **aparente motivación** de los hechos acaecidos, el **23,1%** de los femicidios tuvo como aparente motivación una **escena de celos o alegato de infidelidad íntima**; el **11,5%** registra un **ataque o agresión sexual**; un **7,7%** registra **venganza de organizaciones criminales**; otro **7,7%** de los casos, **las víctimas habían decidido separarse**.
- En cuanto al **ámbito de ocurrencia**, para los femicidios consumados, el **34,6%** de los casos, el hecho ocurrió **en la casa de la mujer o en la casa de ambos**; otro **34,6%** en un **lugar desolado o apartado**; y el **19,2%** de los casos ocurrió en **plena calle**.
- En **ninguno** de los casos hubo la **participación de mujeres** como coautoras o cómplices del agresor femicida.
- En el **15,4%** de los casos se hace referencia a la participación de los **ofensores en grupo**.

Para los casos de femicidios frustrados:

- Los dos femicidios frustrados ocurrieron **1 en la casa de la mujer y el otro en la casa de ambos**.

RELACIÓN MES/ ESTADO:

- De los **femicidios consumados**:
 - ✓ El **26,9%** de los femicidios ocurrió en el estado **Bolívar**
 - ✓ El **15,4%** ocurrió en **Aragua**
 - ✓ El **11,5%** en **Carabobo**
 - ✓ El **11,5%** en el **Distrito Capital**.
- Hay **2 femicidios frustrados**, uno en **Miranda** y otro en **Zulia**.



SIGNOS DE VIOLENCIA Y CAUSAS DE LA MUERTE:

- Respecto a los **signos de violencias** en los casos de **femicidios consumados**, el **23,1%** de los casos presentó como signo de violencia el **cadáver arrojado a la vía pública**; un **11,5% mutilación y descuartizamiento**; otro **11,5% signos de ataduras**; y un **7,7% al menos dos de los signos descritos**. De los **6 casos** donde la aparente motivación viene precedida de una **escena de celos o alegatos de infidelidad íntima**, **3** presentan como signos de violencia a la **mutilación y descuartizamiento**, **1** presenta signos de **atadura** y **2** cadáveres fueron **arrojados a la vía pública**.
- De los **7 casos** de femicidios ocurridos en el estado **Bolívar**, **4** fueron por **arma de fuego**, **2** con **arma punzo penetrante** y **1** de **propia mano**.
- De los **4** femicidios ocurridos en **Aragua**, **2** fueron mediante **arma de fuego**, y otro de **propia mano**.

PRESENCIA DE ARMAS:

- En los casos de **femicidios consumados**:
 - ✓ El **42,3%** de los femicidios presentó la **comisión el hecho mediante arma de fuego**; el **26,9%** **arma blanca o punzo penetrante**; y en el **19,2%** de los casos el mecanismo de comisión de los hechos fue **la propia mano**.
- En **dos de los tres casos** donde el agresor es **funcionario policial**, el arma utilizada para cometer el femicidio fue de **fuego corta**; el **tercero** fue **punzo penetrante**.
 - ✓ De los **7 casos** de femicidios ocurridos en el estado **Bolívar**, **4** fueron **por arma de fuego**, **2** con **arma punzo penetrante** y **1** de **propia mano**. De los **4 femicidios ocurridos en Aragua**, **2** fueron mediante **arma de fuego**, y otro de **propia mano**.
 - ✓ De los **9** femicidios ocurridos o bien **en la casa de la mujer o bien en la casa de ambos**, **2** ocurrieron por **arma de fuego** y **6** por **arma punzo penetrante**. De los **11** femicidios cometidos mediante **arma de fuego**, **4** ocurrieron en **plena calle** y **2** en un **lugar desolado**. De los **5** femicidios ocurridos por el uso de las **propias manos** del agresor, **4** ocurrieron en un **lugar desolado** y **1** en **plena calle**.
- Para los dos femicidios en **grado de frustración**, los mecanismos

del hecho delictivo fueron **la propia mano** (golpes de puño) y **acelerantes de fuego**.

- **DENUNCIA PREVIA:**

Para los casos de **femicidios consumados**, el **100%** **no hizo referencia a denuncia previa** por violencia de género contra la víctima. En cuanto a **femicidios frustrados**, en **ninguno de los casos** se hace **expresa mención a una denuncia previa** interpuesta contra el agresor.

- **FACTORES DE RIESGO:**

Para los casos de **femicidios consumados**, el **19,2%** de los casos hizo referencia expresa a **antecedentes de amenazas o daños físicos**; y otro **3,8%** de los casos destaca **comunidades vulnerables**.

- **TESTIGOS PRESENCIALES:**

En el **69,2%** de los casos de **femicidios consumados** **no hubo testigos**. En los **18 casos** donde no hubo testigos del hecho cometido, **11 están en fuga** y **6 fueron aprehendidos** con posterioridad y **1 murió** en el contexto de los hechos.



FEMICIDIOS DE MUJERES VENEZOLANAS EN EL EXTERIOR JUNIO 2021

JUNIO 2021

En el mes de junio hubo **6 muertes violentas de venezolanas en el exterior** y **4 femicidios en grado de frustración**. Esto es, **cada 3 días** hubo **una acción femicida** contra una mujer venezolana en el exterior.

- **Lugar de ocurrencia:** El **66,7%** de los casos de femicidios de venezolanas en el exterior ocurrieron en **Colombia**.
- **Edad de la víctima:** El **66,7%** de los casos presenta una víctima de **19 a 54 años**.
- **Edad del agresor:** En el **100%** de los casos **no se reseña la edad del agresor**.
- **Nacionalidad del agresor:** El **33,3 %** de los casos presentó agresores de nacionalidad venezolana.
- **Agresor funcionario policial:** En **uno** de los casos, **el agresor era funcionario policial**.
- **Ámbito de ocurrencia:** En el **33,3%** de los casos de femicidios de venezolanas en el exterior **los hechos ocurrieron en la casa de la mujer**.
- **Aparente motivación del agresor:** En el **16,7%** de los casos **la víctima había decidido separarse**; otro **16,7%** se trató de casos de **venganza de organizaciones criminales**; y un **16,7%** de **violencia policial**.
- **Signos de violencia sobre el cuerpo:** En el **83,3%** de los casos **no se hace referencia a signos de violencia** en el cuerpo de la víctima.
- **Acción dirigida a causar la muerte:** En el **50%** de los casos la

víctima fue **baleada**; en el **33,3%** la acción dirigida a causar la muerte violenta de la víctima fue el **acuchillamiento**.

- **Presencia de armas:** En el **50%** de los casos de femicidios de venezolanas en el exterior se utilizó **arma de fuego corta**; en el **33,3%** **arma blanca o punzo penetrante**.
- **Suicidio del agresor:** **Ninguno** de los agresores se **suicidó** después de cometer el hecho.
- **Aprehensión del agresor femicida:** El **50%** de los agresores están **en fuga**. El **33,3%** se trató de casos donde **hubo** **aprehensión posterior**.
- **Número de huérfanos:** En total **2 niños** **quedaron huérfanos**.
- **Hijos que presenciaron el femicidio de sus madres:** **Dos niños** **hermanos, presenciaron el femicidio** de su madre.
- **Víctima embarazada:** **Ninguna** de las víctimas estaba **embarazada**.
- **Relación entre víctima y agresor:** En el **50%** de los casos **no existía relación afectiva** entre víctima y agresor. En un **16,7%** había **vínculos de parejas y exparejas**; y otro **16,7%** **vínculos sin relación familiar**.
- **Factores de riesgo:** El **66,7%** de los femicidios de venezolanas en el exterior ocurrieron **en contexto de migración**.
- **Denuncia previa:** En **ninguno** de los casos se hizo referencia a **denuncia previa contra el ofensor**.
- **Medidas de protección:** **Ninguno** de los casos tenía una **medida de protección vigente** para la fecha de los hechos.
- **Víctima desaparecida:** En **ninguno** de los casos de femicidios de venezolanas en el exterior se hizo mención de que la **víctima estuvo desaparecida** antes del hallazgo del cadáver.
- **Víctima con discapacidades:** En **ninguno** de los casos las víctimas presentaron **discapacidades**.
- **Víctima de un pueblo originario:** **Ninguna** de las víctimas pertenecía a un **pueblo originario**.



- **Contexto femicida:** El **66,7%** de los casos de femicidios en el exterior estuvo inmerso en **contexto de criminalidad organizada**.
- **Mujer coautora del femicidio:** En **ninguno** de los casos de femicidios en el exterior se hizo mención de **mujeres participando como coautoras o cómplices**.
- **Testigos del hecho:** El **33,3%** de los **testigos eran familiares y conocidos**. En otro **33,3%** **no hubo testigos** de los femicidios de venezolanas en el exterior. El **16,7%** de los testigos del hecho eran **transeúntes**.
- **Participación en grupo:** En **uno** de los casos se trató de una **actuación de los ofensores en grupo**.
- **Agresor vinculado a bandas delictivas:** En **un solo caso** se hace referencia a que el **agresor estaba vinculado a bandas criminales**.
- **Femicidio frustrado:** Hubo **4 femicidios en grado de frustración**. Todos ocurrieron **en Perú**. En **uno** de los casos se trató de una **actuación de los ofensores en grupo**. Los **4 agresores** de femicidio frustrado **tienen edades comprendidas entre 36 y 39 años**. Los **4 femicidios frustrados** estuvieron precedidos de una **escena de celos o alegato de infidelidad**. En los **4 casos** ocurrieron en la **casa de ambos (víctima y ofensor)**. **Un niño presencié la agresión** hacia su madre. **Una de las sobrevivientes estaba embarazada**. En los **4 casos** había **vínculos de parejas** entre agresor y víctimas.







FEMICIDIOS EN VENEZUELA Y DE VENEZOLANAS EN EL EXTERIOR







Primer semestre de 2021

Desde Cepaz sostenemos que en nuestro país, la formación de un derecho penal especial de género no siempre es suficiente. Nuestra tendencia como país ha sido acudir estrictamente a los tipos penales de género o las circunstancias agravantes de la violencia contra la mujer para aumentar la cuantía de las sanciones, lo que en la práctica contribuye a la perpetuación de la violencia sistémica, pues facilita enarbolar una lucha que no ha sido tal, ya que el Estado se limita a dictar leyes ejemplares de carácter orgánico que no ejecuta en rigor (porque no puede o porque no quiere), y además no adopta políticas públicas desde la perspectiva de género orientadas a remover –transversalmente- la desigualdad en las distintas áreas de su competencia. Tenemos un Estado ausente, perdido en retórica que en pureza de conciencia no ofrece garantías reales, no fortalece condiciones seguras para las mujeres, no tiene un sistema de atención efectivo, y no se empeña con ahínco en prevenir, evitar y sancionar la violencia contra las mujeres.









SUMATORIA DE FEMICIDIOS EN LOS PRIMEROS SEIS MESES DEL AÑO





FEMICIDIOS CONSUMADOS EN VENEZUELA		
ENERO	18	
FEBRERO	22	
MARZO	20	
ABRIL	15	
MAYO	24	
JUNIO	26	
TOTAL	125	

EN GRADO DE FRUSTRACIÓN EN VENEZUELA		
ENERO	1	
FEBRERO	2	
MARZO	6	
ABRIL	6	
MAYO	6	
JUNIO	2	
TOTAL	23	

FEMICIDIOS CONSUMADOS EN EL EXTERIOR

ENERO	10	
FEBRERO	6	
MARZO	9	
ABRIL	12	
MAYO	6	
JUNIO	6	
TOTAL	49	

FEMICIDIOS FRUSTRADOS EN EL EXTERIOR

ENERO	1	
FEBRERO	0	
MARZO	3	
ABRIL	0	
MAYO	1	
JUNIO	4	
TOTAL	9	



CADA 20 HORAS HUBO UNA ACCIÓN FEMICIDA DE ENERO A JUNIO

HUÉRFANOS EN VENEZUELA	
ENERO	2
FEBRERO	6
MARZO	1
ABRIL	6
MAYO	13
JUNIO	6
TOTAL	34

HUÉRFANOS VENEZOLANOS EN EL EXTERIOR	
ENERO	9
FEBRERO	2
MARZO	2
ABRIL	1
MAYO	7
JUNIO	2
TOTAL	23

CUADROS

FEMICIDIOS CONSUMADOS

NACIONALIDAD DE LA VÍCTIMA				
NACIONALIDAD	FRECUENCIA	%	% VÁLIDO	% ACUMULADO
VENEZOLANA	25	96,2	96,2	96,2
NO SE MENCIONA	1	3,8	3,8	100
TOTAL	26	100	100	

- El 96,2% de las víctimas eran de nacionalidad venezolana.



NACIONALIDAD DEL AGRESOR				
NACIONALIDAD	FRECUENCIA	%	% VÁLIDO	% ACUMULADO
VENEZOLANA	19	73,1	73,1	73,1
NO SE ESTABLECIÓ	7	26,9	26,9	100
TOTAL	26	100	100	

- En el 73,1% de los casos, agresores era venezolanos

¿SE MENCIONA QUE EL AGRESOR ES FUNCIONARIO MILITAR O POLICIAL ACTIVO?				
	FRECUENCIA	%	% VÁLIDO	% ACUMULADO
● SÍ	3	11,5	11,5	11,5
● NO	23	88,5	88,5	100
TOTAL	26	100	100	

- En el 11,5% de los casos, agresores era funcionario policial



DÓNDE OCURRIÓ EL FEMICIDIO (ESTADO VENEZOLANO)				
ESTADO	FRECUENCIA	%	% VÁLIDO	% ACUMULADO
ANZOÁTEGUI	2	7,7	7,7	7,7
ARAGUA	4	15,4	15,4	23,1
BOLÍVAR	7	26,9	26,9	50
CARABOBO	3	11,5	11,5	61,5
DISTRITO CAPITAL	3	11,5	11,5	73,1
FALCÓN,	1	3,8	3,8	76,9
MÉRIDA	1	3,8	3,8	80,8
MIRANDA	2	7,7	7,7	88,5
TÁCHIRA	1	3,8	3,8	92,3
ZULIA	2	7,7	7,7	100
TOTAL	26	100	100	

- El 26,9% de los femicidios ocurrió en el estado Bolívar
- El 15,4% ocurrió en Aragua
- El 11,5% en Carabobo
- El 11,5% en el Distrito Capital.

EDAD DE LA VÍCTIMA				
	FRECUENCIA	%	% VÁLIDO	% ACUMULADO
DE 2 A 5 AÑOS	1	3,8	3,8	3,8
DE 10 A 12 AÑOS	1	3,8	3,8	7,7
DE 16 A 18 AÑOS	3	11,5	11,5	19,2
DE 19 A 21 AÑOS	2	7,7	7,7	26,9
DE 22 A 24 AÑOS	1	3,8	3,8	30,8
DE 25 A 27 AÑOS	1	3,8	3,8	34,6
DE 28 A 30 AÑOS	3	11,5	11,5	46,2
DE 31 A 33 AÑOS	2	7,7	7,7	53,8
DE 34 A 36 AÑOS	3	11,5	11,5	65,4
DE 37 A 39 AÑOS	1	3,8	3,8	69,2
DE 43 A 45 AÑOS	2	7,7	7,7	76,9
DE 55 A 57 AÑOS	1	3,8	3,8	80,8
DE 67 A 69 AÑOS	2	7,7	7,7	88,5
NO SE MENCIONA	3	11,5	11,5	100,0
TOTAL	26	100,0	100,0	

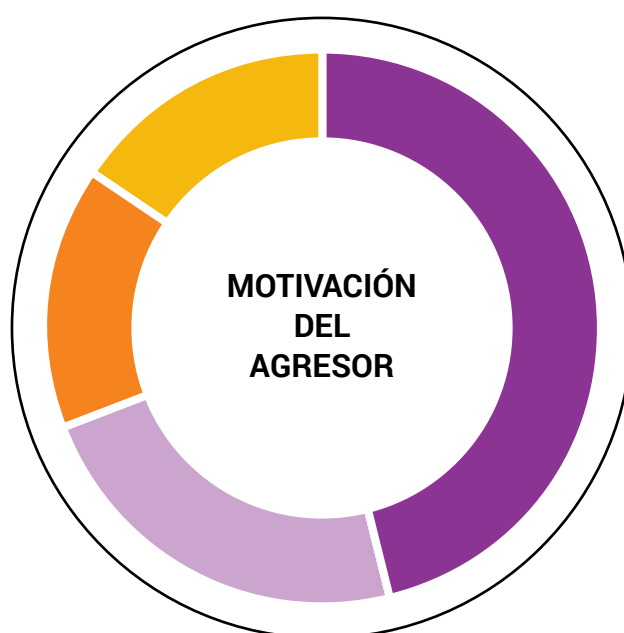
- El 46% de las víctimas tenían edades comprendidas entre 19 a 36 años
- El 7.7% eran niñas
- El 11,5% eran adolescentes
- El 10,7% eran mujeres víctimas de 55 a 69 años

EDAD DEL AGRESOR				
	FRECUENCIA	%	% VÁLIDO	% ACUMULADO
DE 15 A 18 AÑOS	1	3,8	3,8	3,8
DE 19 A 22 AÑOS	1	3,8	3,8	7,7
DE 32 A 35 AÑOS	1	3,8	3,8	11,5
DE 36 A 39 AÑOS	2	7,7	7,7	19,2
DE 40 A 43 AÑOS	3	11,5	11,5	30,8
DE 52 A 55 AÑOS	1	3,8	3,8	34,6
NO SE RESEÑA	17	65,4	65,4	100,0
TOTAL	26	100,0	100,0	

- El 15,3% de los agresores tiene edades comprendidas entre 19 y 39 años.
- Otro 15,3% tiene edades entre 40 a 55 años.
- El 3.8% tiene de 15 a 18 años.

APARENTE MOTIVACIÓN DEL AGRESOR				
	FRECUENCIA	%	% VÁLIDO	% ACUMULADO
UNA ESCENA DE CELOS O ALEGATO DE INFIDELIDAD ÍNTIMA	6	23,1	23,1	23,1
LA VÍCTIMA HABÍA DECIDIDO SEPARARSE	2	7,7	7,7	30,8
VENGANZA ORGANIZACIONES CRIMINALES	2	7,7	7,7	38,5
ATAQUE O AGRESIÓN SEXUAL	3	11,5	11,5	50,0
DISPUTAS POR CUESTIONES ECONÓMICAS	1	3,8	3,8	53,8
OTRO	5	19,2	19,2	73,1
NO SE MENCIONA	7	26,9	26,9	100,0
TOTAL	26	100,0	100,0	

- El 23,1% de los femicidios tuvo como aparente motivación una escena de celos o alegato de infidelidad íntima.
- El 11,5% registra un ataque o agresión sexual.
- Un 7,7% registra venganza de organizaciones criminales.
- Otro 7,7% de los casos, las víctimas habían decidido separarse.



SIGNOS DE VIOLENCIA SOBRE EL CUERPO				
	FRECUENCIA	%	% VÁLIDO	% ACUMULADO
MUTILACIÓN/DESCUARTIZAMIENTO	3	11,5	11,5	11,5
RASTROS BIOLÓGICOS DEL VICTIMARIO	1	3,8	3,8	15,4
CUERPO SUJETADO/SIGNOS DE ATADURAS	3	11,5	11,5	26,9
CADÁVER ARROJADO EN VÍA PÚBLICA	6	23,1	23,1	50
2 O MÁS SIGNOS DE LOS DESCRITOS	2	7,7	7,7	57,7
OTRO	5	19,2	19,2	76,9
NO SE MENCIONA	6	23,1	23,1	100
TOTAL	26	100	100	

- El 23,1% de los casos de femicidios, presentó como signo de violencia, el cadáver arrojado a la vía pública.
- Un 11,5% mutilación y descuartizamiento.
- Otro 11,5% signos de ataduras.
- Un 7,7%, al menos dos de los signos descritos.

SE HACE REFERENCIA A DENUNCIA PREVIA POR VIOLENCIA DE GÉNERO CONTRA LA PROPIA VÍCTIMA				
	FRECUENCIA	%	% VÁLIDO	% ACUMULADO
NO	26	100	100	100

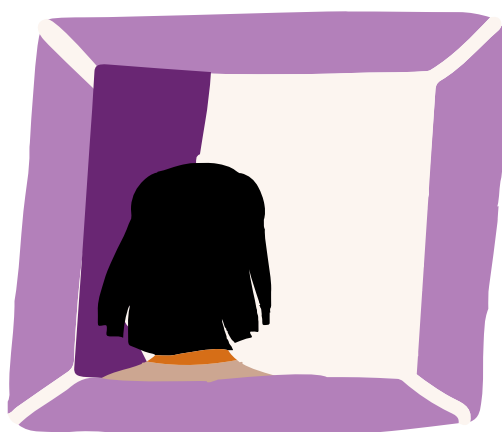
- El 100% de los casos no hizo referencia a denuncia previa por violencia de género contra la víctima.

¿SE MENCIONA QUE EL AGRESOR ESTÁ VINCULADO A GRUPOS, ASOCIACIONES O BANDAS DEDICADAS A ACTIVIDADES ILÍCITAS?				
	FRECUENCIA	%	% VÁLIDO	% ACUMULADO
SI	2	7,7	7,7	7,7
NO	24	92,3	92,3	100,0
TOTAL	26	100,0	100,0	

- El 7,7% de los agresores estaba vinculado a grupos o asociaciones criminales.

ÁMBITO DE LA OCURRENCIA				
	FRECUENCIA	%	% VÁLIDO	% ACUMULADO
EN LA CASA DE LA MUJER	3	11,5	11,5	11,5
EN LA CASA DE AMBOS	6	23,1	23,1	34,6
EN PLENA CALLE	5	19,2	19,2	53,8
LUGAR DESOLADO O APARTADO	9	34,6	34,6	88,5
SE DESCONOCE	3	11,5	11,5	100,0
TOTAL	26	100,0	100,0	

- El 34,6% de los casos, el hecho ocurrió en la casa de la mujer o en la casa de ambos.
- Otro 34,6% en un lugar desolado o apartado.
- El 19,2% de los casos ocurrió en plena calle.



**FACTORES DE RIESGO
A LOS QUE SE HACE MENCIÓN**

FACTORES DE RIESGO	FRECUENCIA	%	% VÁLIDO	% ACUMULADO
ANTECEDENTES DE AMENAZAS O DAÑOS FÍSICOS	5	19,2	19,2	19,2
COMUNIDADES VULNERABLES EN LAS QUE EXISTEN ALTOS NIVELES DE POBREZA, DE DELINCUENCIA Y DE PROBLEMÁTICAS SOCIALES.	1	3,8	3,8	23,1
NINGUNO DE LOS ANTERIORES	20	76,9	76,9	100,0
TOTAL	26	100,0	100,0	

- El 19,2% de los casos hizo referencia expresa a antecedentes de amenazas o daños físicos.
- Otro 3,8% de los casos, destaca a comunidades vulnerables.

TIPO DE ARMA O MECANISMO DE COMISIÓN DEL HECHO DELICTIVO

	FRECUENCIA	%	% VÁLIDO	% ACUMULADO
ARMA DE FUEGO	11	42,3	42,3	42,3
ARMA BLANCA O PUNZO PENETRANTE	7	26,9	26,9	69,2
PROPIA MANO (GOLPES DE PUÑO)	5	19,2	19,2	88,5
NO SE REPORTA	3	11,5	11,5	100,0
TOTAL	26	100,0	100,0	

- El 42,3% de los femicidios presentó la comisión del hecho mediante arma de fuego.
- El 26,9% arma blanca o punzo penetrante.
- En el 19,2% de los casos el mecanismo de comisión de los hechos fue la propia mano.



REFERENCIA A LA CANTIDAD DE HIJOS MENORES DE EDAD DE LA VÍCTIMA QUE QUEDAN HUÉRFANOS				
EDAD	FRECUENCIA	%	% VÁLIDO	% ACUMULADO
UNO	1	3,8	3,8	3,8
DOS	1	3,8	3,8	7,7
TRES	1	3,8	3,8	11,5
NINGUNO	23	88,5	88,5	100,0
TOTAL	26	100,0	100,0	

- En un caso, la víctima tenía 3 hijos.
- En un caso, 2 hijos.
- En otro caso, un hijo.

En total, seis (6) niños quedaron huérfanos. Ninguno presenció el femicidio de su madre.

SE HACE MENCIÓN QUE LOS HECHOS FUERON PRESENCIADOS POR HIJOS MENORES DE EDAD DE LA VÍCTIMA				
	FRECUENCIA	%	% VÁLIDO	% ACUMULADO
NO	26	100,0	100,0	100,0

SE HACE MENCIÓN QUE LOS HECHOS FUERON PRESENCIADOS POR HIJOS MENORES DE EDAD DE LA VÍCTIMA				
	FRECUENCIA	%	% VÁLIDO	% ACUMULADO
NO	26	100,0	100,0	100,0

- Ninguna de las víctimas estaba embarazada.

SE MENCIONA SI LA VÍCTIMA PERTENECE A UN PUEBLO ORIGINARIO				
	FRECUENCIA	%	% VÁLIDO	% ACUMULADO
NO	26	100,0	100,0	100,0

- Ninguna de las víctimas pertenece a un pueblo originario.

SE MENCIONA QUE LA MUJER ES MIGRANTE				
	FRECUENCIA	%	% VÁLIDO	% ACUMULADO
NO	26	100,0	100,0	100,0

- Ninguna de las víctimas era migrante.

SE MENCIONA A LA VÍCTIMA CON DISCAPACIDAD				
	FRECUENCIA	%	% VÁLIDO	% ACUMULADO
NINGUNA	26	100,0	100,0	100,0

- Ninguna de las víctimas tenía una discapacidad.

TESTIGOS DEL HECHO				
	FRECUENCIA	%	% VÁLIDO	% ACUMULADO
TRANSEÚNTES	1	3,8	3,8	3,8
NO HUBO TESTIGOS	18	69,2	69,2	73,1
SIN DATOS	7	26,9	26,9	100,0
TOTAL	26	100,0	100,0	

- En el 69,2% de los casos no hubo testigos.



DETENCIÓN DEL AGRESOR CON OCASIÓN AL HECHO

	FRECUENCIA	%	% VÁLIDO	% ACUMULADO
FUGA	14	53,8	53,8	53,8
APREHENSIÓN POSTERIOR	9	34,6	34,6	88,5
MUERE EN EL CONTEXTO DEL HECHO	2	7,7	7,7	96,2
SIN DATO	1	3,8	3,8	100,0
TOTAL	26	100,0	100,0	

- Respecto de la detención del agresor, el 53,8% está en fuga;
- El 34,6% fue detenido posteriormente al hecho cometido;
- El 7,7% murió en el contexto del hecho.


EL AGRESOR SE SUICIDÓ

	FRECUENCIA	%	% VÁLIDO	% ACUMULADO
SÍ	1	3,8	3,8	3,8
NO	24	92,3	92,3	96,2
LO INTENTÓ Y NO LO LOGRÓ	1	3,8	3,8	100
TOTAL	26	100	100	

- Uno de los agresores se suicidó.
- Otro, lo intentó y no lo logró.

RELACIÓN AFECTIVA ENTRE VÍCTIMA Y AGRESOR				
	FRECUENCIA	%	% VÁLIDO	% ACUMULADO
VÍNCULOS DE PAREJAS Y EXPAREJAS (CON O SIN CONVIVENCIA BAJO EL MISMO TECHO)	6	23,1	23,1	23,1
MIEMBROS DE LA MISMA FAMILIA (EL AGRESOR ES PADRE, PADRASTRO, HERMANO, HIJO, HIJASTRO, PRIMO, ETC.)	2	7,7	7,7	30,8
CONOCIDOS SIN RELACIÓN FAMILIAR (CLIENTES, AMIGOS, VECINOS, O RELACIÓN LABORAL ACADÉMICA O PROFESIONAL)	3	11,5	11,5	42,3
NINGUNA RELACIÓN	5	19,2	19,2	61,5
NO SE MENCIONA	10	38,5	38,5	100
TOTAL	26	100	100	

- En el 23,1% de los casos había vínculos de parejas y exparejas.
- En el 19,2% de los casos entre víctima y ofensor no había vínculo alguno.
- El 11,5% de los casos se trató de conocidos sin relación familiar.
- El 7,7% de los casos, el ofensor se trató de miembros de la misma familia, como el padre, padrastro.

SE HACE MENCIÓN SOBRE LA PARTICIPACIÓN DE MUJERES COMO COAUTORAS O CÓMPLICES EN LA VIOLENCIA FEMICIDA:				
	FRECUENCIA	%	% VÁLIDO	% ACUMULADO
NO	26	100,0	100,0	100,0

- Ninguna mujer fue coautora de femicidio alguno.

SE HACE MENCIÓN QUE LA VÍCTIMA ESTUVO DESAPARECIDA ANTES DEL HALLAZGO DEL CADÁVER:				
	FRECUENCIA	%	% VÁLIDO	% ACUMULADO
SÍ	1	3,8	3,8	3,8
NO	25	96,2	96,2	100
TOTAL	26	100	100	

- Una víctima estuvo desaparecida antes de su hallazgo.

SE MENCIONA LA PARTICIPACIÓN EN GRUPO DE LOS OFENSORES EN EL FEMICIDIO: (MÁS DE DOS)				
	FRECUENCIA	%	% VÁLIDO	% ACUMULADO
SÍ	4	15,4	15,4	15,4
NO	22	84,6	84,6	100
TOTAL	26	100	100	

- En el 15,4% de los casos hubo participación en grupo de los ofensores.

TABLA CRUZADA ¿SE MENCIONA QUE EL AGRESOR ES FUNCIONARIO MILITAR O POLICIAL ACTIVO? *TIPO DE ARMA O MECANISMO DE COMISIÓN DEL HECHO DELICTIVO						
		TIPO DE ARMA O MECANISMO DE COMISIÓN DEL HECHO DELICTIVO				
		ARMA DE FUEGO	ARMA BLANCA O PUNZO PENETRANTE	PROPIA MANO (GOLPES DE PUÑO)	NO SE REPORTA	TOTAL
¿SE MENCIONA QUE EL AGRESOR ES FUNCIONARIO MILITAR O POLICIAL ACTIVO?	SÍ	2	1	0	0	3
	NO	9	6	5	3	23
TOTAL		11	7	5	3	26

En dos de los tres casos donde el agresor es funcionario policial, el arma utilizada para cometer el femicidio, fue de fuego corta; el tercero fue punzo penetrante.

TABLA CRUZADA DÓNDE OCURRIÓ EL FEMICIDIO (ESTADO VENEZOLANO) *TIPO DE ARMA O MECANISMO DE COMISIÓN DEL HECHO DELICTIVO						
		TIPO DE ARMA O MECANISMO DE COMISIÓN DEL HECHO DELICTIVO				
		ARMA DE FUEGO	ARMA BLANCA O PUNZO PENETRANTE	PROPIA MANO (GOLPES DE PUÑO)	NO SE REPORTA	TOTAL
DÓNDE OCURRIÓ EL FEMICIDIO (ESTADO VENEZOLANO)	ANZOÁTEGUI	1	1	0	0	2
	ARAGUA	2	0	1	1	4
	BOLÍVAR	4	2	1	0	7
	CARABOBO	0	2	1	0	3
	D.CAPITAL	1	1	0	1	3
	FALCÓN	0	0	0	1	1
	MÉRIDA	1	0	0	0	1
	MIRANDA	1	1	0	0	2
	TÁCHIRA	0	0	1	0	1
	ZULIA	1	0	1	0	2
TOTAL		11	7	5	3	26

- De los 7 casos de femicidios ocurridos en el estado Bolívar, 4 fueron por arma de fuego 2 con arma punzo penetrante y 1 de propia mano.
- De los 4 femicidios ocurridos en Aragua, 2 fueron mediante arma de fuego, y otro de propia mano.

TABLA CRUZADA ÁMBITO DE LA OCURRENCIA*TIPO DE ARMA O MECANISMO DE COMISIÓN DEL HECHO DELICTIVO

		TIPO DE ARMA O MECANISMO DE COMISIÓN DEL HECHO DELICTIVO				
		ARMA DE FUEGO	ARMA BLANCA O PUNZO PENETRANTE	PROPIA MANO (GOLPES DE PUÑO)	NO SE REPORTA	TOTAL
ÁMBITO DE LA OCURRENCIA	EN LA CASA DE LA MUJER	1	1	0	1	3
	EN LA CASA DE AMBOS	1	5	0	0	6
	EN PLENA CALLE	2	0	1	2	5
	LUGAR DESOLADO O APARTADO	4	1	4	0	9
	SE DESCONOCE	3	0	0	0	3
TOTAL		11	7	5	3	26

- De los 9 femicidios ocurridos o bien en la casa de la mujer p bien en la casa de ambos, 2 ocurrieron por arma de fuego y 6 por arma punzo penetrante;
- De los 11 femicidios cometidos mediante arma de fuego 4 ocurrieron en plena calle y 2 en un lugar desolado;
- De los 5 femicidios ocurridos por el uso de las propias manos del agresor, 4 ocurrieron en un lugar desolado y 1 en plena calle.

TABLA CRUZADA SIGNOS DE VIOLENCIA SOBRE EL CUERPO*APARENTE MOTIVACIÓN DEL AGRESOR

		APARENTE MOTIVACIÓN DEL AGRESOR							TOTAL
		UNA ESCENA DE CELOS O ALEGATO DE INFIDELIDAD ÍNTIMA	LA VÍCTIMA HABÍA DECIDIDO SEPARARSE	VENGANZA ORGANIZACIONES CRIMINALES	ATAQUE O AGRESIÓN SEXUAL	DISPUTAS POR CUESTIONES ECONÓMICAS	OTRO	NO SE MENCIONA	
SIGNOS DE VIOLENCIA SOBRE EL CUERPO	MUTILACIÓN/DESCUARTIZAMIENTO	3	0	0	0	0	0	0	3
	RASTROS BIOLÓGICOS DEL VICTIMARIO	0	0	0	0	0	0	1	1
	CUERPO SUJETADO/SIGNOS DE ATADURAS	1	0	2	0	0	0	0	3
	CADÁVER ARROJADO EN VÍA PÚBLICA	2	0	0	2	0	1	1	6
	2 O MÁS SIGNOS DE LOS DESCRITOS	0	0	0	1	0	0	1	2
	OTRO	0	1	0	0	0	4	0	5
	NO SE MENCIONA	0	1	0	0	1	0	4	6
TOTAL		6	2	2	3	1	5	7	26

- De los 6 casos donde la aparente motivación viene precedida de una escena de celos o alegatos de infidelidad íntima, 3 presentan como signos de violencia a la mutilación y descuartizamiento, 1 presenta signos de atadura y 2 cadáveres fueron arrojados a la vía pública.

TABLA CRUZADA RELACIÓN AFECTIVA ENTRE VÍCTIMA Y AGRESOR*CONTEXTOS FEMICIDAS GENERALES

	CONTEXTOS FEMICIDAS GENERALES							
		FEMICIDIO ÍNTIMO	FEMICIDIO FAMILIAR	FEMICIDIO SEXUAL	FEMICIDIOS EN CONTEXTOS DE CRIMINALIDAD ORGANIZADA	PERPETRADO POR FUNCIONARIOS DEL ESTADO	SIN DATO	TOTAL
RELACIÓN AFECTIVA ENTRE VÍCTIMA Y AGRESOR	VÍNCULOS DE PAREJAS Y EXPAREJAS (CON O SIN CONVIVENCIA BAJO EL MISMO TECHO)	6	0	0	0	0	0	6
	MIEMBROS DE LA MISMA FAMILIA (EL AGRESOR ES PADRE, PADRASTRO, HERMANO, HIJO, HIJASTRO, PRIMO, ETC.)	0	2	0	0	0	0	2
	CONOCIDOS SIN RELACIÓN FAMILIAR (CLIENTES, AMIGOS, VECINOS, O RELACIÓN LABORAL, ACADÉMICA O PROFESIONAL)	0	0	2	0	1	0	3
	NINGUNA RELACIÓN	0	0	1	4	0	0	5
	NO SE MENCIONA	0	0	1	1	0	8	10
TOTAL	6	2	4	5	1	8	26	

- En los 6 casos de femicidios íntimos, la noticia hace mención a vínculos de parejas y exparejas; a diferencia de los 5 casos donde no hay relación alguna entre la víctima y el agresor, que se trata de 1 femicidio sexual y 4 femicidios en contextos de criminalidad organizada.

TABLA CRUZADA TESTIGOS DEL HECHO*DETENCIÓN DEL AGRESOR CON OCASIÓN AL HECHO

		DETENCIÓN DEL AGRESOR CON OCASIÓN AL HECHO				
		FUGA	APREHENSIÓN POSTERIOR	MUERE EN EL CONTEXTO DEL HECHO	SIN DATO	TOTAL
TESTIGOS DEL HECHO	TRANSEÚNTES	0	0	1	0	1
	NO HUBO TESTIGOS	11	6	1	0	18
	SIN DATOS	3	3	0	1	7
TOTAL		14	9	2	1	26

En los 18 casos donde no hubo testigos del hecho cometido, 11 están en fuga y 6 fueron aprendidos con posterioridad y 1 murió en el contexto de los hechos.

FEMICIDIOS FRUSTADOS

DÓNDE OCURRIÓ EL FEMICIDIO (ESTADO VENEZOLANO)

	FRECUENCIA	%	% VÁLIDO	% ACUMULADO
MIRANDA	1	50,0	50,0	50,0
ZULIA	1	50,0	50,0	100,0
TOTAL	2	100,0	100,0	

- Hay 2 femicidios frustrados, uno en Miranda y otro en Zulia.

EDAD DE LA VÍCTIMA

	FRECUENCIA	%	% VÁLIDO	% ACUMULADO
DE 40 A 42 AÑOS	1	50,0	50,0	50,0
DE 73 A 75 AÑOS	1	50,0	50,0	100,0
TOTAL	2	100,0	100,0	

- Una de las víctimas en grado de frustración tiene edad comprendida entre 40 a 42 años; la otra, está entre 73 a 75 años.

ÁMBITO DE LA OCURRENCIA

	FRECUENCIA	%	% VÁLIDO	% ACUMULADO
EN LA CASA DE LA MUJER	1	50,0	50,0	50,0
EN LA CASA DE AMBOS	1	50,0	50,0	100,0
TOTAL	2	100,0	100,0	

- Los dos femicidios frustrados ocurrieron 1 en la casa de la mujer y el otro en la casa de ambos.

TIPO DE ARMA O MECANISMO DE COMISIÓN DEL HECHO DELICTIVO				
	FRECUENCIA	%	% VÁLIDO	% ACUMULADO
PROPIA MANO (GOLPES DE PUÑO)	1	50,0	50,0	50,0
ACELERANTES DE FUEGO	1	50,0	50,0	100,0
TOTAL	2	100,0	100,0	

- Para los dos femicidios en grados de frustración, los mecanismos del hecho delictivo fueron la propia mano (golpes de puño) y acelerantes de fuego.



RELACIÓN AFECTIVA ENTRE VÍCTIMA Y AGRESOR				
	FRECUENCIA	%	% VÁLIDO	% ACUMULADO
MIEMBROS DE LA MISMA FAMILIA (EL AGRESOR ES PADRE, PADRASTRO, HERMANO, HIJO, HIJASTRO, PRIMO, ETC.)	1	50,0	50,0	50,0
NO SE MENCIONA	1	50,0	50,0	100,0
TOTAL	2	100,0	100,0	

TABLA CRUZADA EDAD DE LA VÍCTIMA *RELACIÓN AFECTIVA ENTRE VÍCTIMA Y AGRESOR			
EDAD DE LA VICTIMA	RELACIÓN AFECTIVA ENTRE VÍCTIMA Y AGRESOR		
	MIEMBROS DE LA MISMA FAMILIA (EL AGRESOR ES PADRE, PADRASTRO, HERMANO, HIJO, HIJASTRO, PRIMO, ETC.)	NO SE MENCIONA	TOTAL
DE 40 A 42 AÑOS	0	1	1
DE 73 A 75 AÑOS	1	0	1
TOTAL	1	1	2

- En los dos casos de femicidios frustrados, en uno de ellos, el ofensor era un familiar de la víctima; y ésta tenía 75 años.



¿SE MENCIONA QUE EL AGRESOR ES FUNCIONARIO MILITAR O POLICIAL ACTIVO?

	FRECUENCIA	%	% VÁLIDO	% ACUMULADO
NO	2	100	100	100

- Ninguno de los ofensores de femicidio frustrado es funcionario policial o militar.

MONITOREO DE FEMICIDIOS DE MUJERES VENEZOLANAS EN EL EXTERIOR

NACIONALIDAD DEL AGRESOR				
	FRECUENCIA	%	% VÁLIDO	% ACUMULADO
● VENEZOLANA	2	33,3	33,3	33,3
● EXTRANJERA	1	16,7	16,7	50,0
● NO SE ESTABLECIÓ	3	50,0	50,0	100,0
TOTAL	6	100,0	100,0	

- El 33,3 % de los casos presentó agresores de nacionalidad venezolana.



¿SE MENCIONA QUE EL AGRESOR ES FUNCIONARIO MILITAR O POLICIAL ACTIVO?				
	FRECUENCIA	%	% VÁLIDO	% ACUMULADO
SÍ	1	16,7	16,7	16,7
NO	5	83,3	83,3	100,0
TOTAL	6	100,0	100,0	

- Uno de los agresores era funcionario policial.

DÓNDE OCURRIÓ EL FEMICIDIO (PAÍS)				
	FRECUENCIA	%	% VÁLIDO	% ACUMULADO
PERÚ	2	33,3	33,3	33,3
COLOMBIA	4	66,7	66,7	100,0
TOTAL	6	100,0	100,0	

- El 66,7% de los casos de femicidios de venezolanas en el exterior ocurrieron en Colombia

EDAD DE LA VICTIMA				
	FRECUENCIA	%	% VÁLIDO	% ACUMULADO
DE 19 A 21 AÑOS	1	16,7	16,7	16,7
DE 25 A 27 AÑOS	1	16,7	16,7	33,3
DE 40 A 42 AÑOS	1	16,7	16,7	50,0
DE 52 A 54 AÑOS	1	16,7	16,7	66,7
NO SE MENCIONA	2	33,3	33,3	100,0
TOTAL	6	100,0	100,0	

- El 66.7% de los casos, presenta una víctima de 19 a 54 años.

EDAD DEL AGRESOR				
	FRECUENCIA	%	% VÁLIDO	% ACUMULADO
NO SE RESEÑA	6	100,0	100,0	100,0

- En el 100% de los casos no se reseña la edad del agresor.

APARENTE MOTIVACIÓN DEL AGRESOR				
	FRECUENCIA	%	% VÁLIDO	% ACUMULADO
LA VÍCTIMA HABÍA DECIDIDO SEPARARSE	1	16,7	16,7	16,7
VENGANZA ORGANIZACIONES CRIMINALES	1	16,7	16,7	33,3
VIOLENCIA POLICIAL	1	16,7	16,7	50,0
NO SE MENCIONA	3	50,0	50,0	100,0
TOTAL	6	100,0	100,0	

- En el 16,7% de los casos, la víctima había decidido separarse; otro 16,7% se trató de casos de venganza organizaciones criminales; y un 16,7% violencia policial.

SIGNOS DE VIOLENCIA SOBRE EL CUERPO				
	FRECUENCIA	%	% VÁLIDO	% ACUMULADO
CADÁVER ARROJADO EN VÍA PÚBLICA	1	16,7	16,7	16,7
NO SE MENCIONA	5	83,3	83,3	100,0
TOTAL	6	100,0	100,0	

- En el 83,3% de los casos no se hacer referencia a signos de violencia en el cuerpo de la víctima.

SE HACE REFERENCIA A DENUNCIA PREVIA POR VIOLENCIA DE GÉNERO CONTRA LA PROPIA VÍCTIMA				
	FRECUENCIA	%	% VÁLIDO	% ACUMULADO
NO	6	100,0	100,0	100,0

- En ninguno de los casos se hizo referencia a denuncia previa contra el ofensor.

¿SE MENCIONA QUE EL AGRESOR ESTÁ VINCULADO A GRUPOS, ASOCIACIONES O BANDAS DEDICADAS A ACTIVIDADES ILÍCITAS?

	FRECUENCIA	%	% VÁLIDO	% ACUMULADO
SÍ	1	16,7	16,7	16,7
NO	5	83,3	83,3	100,0
TOTAL	6	100,0	100,0	

- En un solo caso, se hace referencia a que el agresor estaba vinculado a bandas criminales.

ÁMBITO DE LA OCURRENCIA

	FRECUENCIA	%	% VÁLIDO	% ACUMULADO
EN LA CASA DE LA MUJER	2	33,3	33,3	33,3
EN LA CASA DE AMBOS	1	16,7	16,7	50,0
EN PLENA CALLE	1	16,7	16,7	66,7
LUGAR DESOLADO O APARTADO	1	16,7	16,7	83,3
SE DESCONOCE	1	16,7	16,7	100,0
TOTAL	6	100,0	100,0	

- En el 33,3% de los casos de femicidios de venezolanas en el exterior, los hechos ocurrieron en la casa de la mujer.

FACTORES DE RIESGO A LOS QUE SE HACE MENCIÓN

	FRECUENCIA	%	% VÁLIDO	% ACUMULADO
ANTECEDENTES DE AMENAZAS O DAÑOS FÍSICOS	1	16,7	16,7	16,7
CONTEXTO DE MIGRACIÓN	4	66,7	66,7	83,3
ABUSOS DE LA FUERZA PÚBLICA	1	16,7	16,7	100
TOTAL	6	100	100	

- El 66,7% de los femicidios de venezolanas en el exterior ocurrieron en contexto de migración;

TIPO DE ARMA O MECANISMO DE COMISIÓN DEL HECHO DELICTIVO				
	FRECUENCIA	%	% VÁLIDO	% ACUMULADO
ARMA DE FUEGO	3	50,0	50,0	50,0
ARMA BLANCA O PUNZO PENETRANTE	2	33,3	33,3	83,3
PROPIA MANO (GOLPES DE PUÑO)	1	16,7	16,7	100,0
TOTAL	6	100,0	100,0	

- En el 50% de los casos de femicidios de venezolanas en el exterior, se utilizó arma de fuego corta; en el 33,3% arma blanca o punzo penetrante.

ACCIÓN DIRIGIDA A CAUSAR LA MUERTE VIOLENTA DE LA VÍCTIMA				
	FRECUENCIA	%	% VÁLIDO	% ACUMULADO
ACUCHILLADA	2	33,3	33,3	33,3
GOLPEADA	1	16,7	16,7	50,0
BALEADA	3	50,0	50,0	100,0
TOTAL	6	100,0	100,0	

- En el 50% de los casos, la víctima fue baleada; en el 33,3% la acción dirigida a causar la muerte violenta de la víctima fue el acuchillamiento.

REFERENCIA A LA CANTIDAD DE HIJOS MENORES DE EDAD DE LA VÍCTIMA QUE QUEDAN HUÉRFANOS				
	FRECUENCIA	%	% VÁLIDO	% ACUMULADO
DOS	1	16,7	16,7	16,7
NO SE MENCIONA	5	83,3	83,3	100,0
TOTAL	6	100,0	100,0	

- En total dos niños quedaron huérfanos.

SE HACE MENCIÓN QUE LOS HECHOS FUERON PRESENCIADOS POR HIJOS MENORES DE EDAD DE LA VÍCTIMA				
	FRECUENCIA	%	% VÁLIDO	% ACUMULADO
SÍ	1	16,7	16,7	16,7
NO	5	83,3	83,3	100,0
TOTAL	6	100,0	100,0	

- Los dos huérfanos presenciaron el femicidio de su madre

SE MENCIONA SI LA VÍCTIMA ESTABA EMBARAZADA				
	FRECUENCIA	%	% VÁLIDO	% ACUMULADO
NO	6	100,0	100,0	100,0

- Ninguna de las víctimas estaba embarazada

SE MENCIONA SI LA VÍCTIMA PERTENECE A UN PUEBLO ORIGINARIO				
	FRECUENCIA	%	% VÁLIDO	% ACUMULADO
NO	6	100,0	100,0	100,0

- Ninguna de las víctimas pertenecía a un pueblo originario.

SE MENCIONA A LA VÍCTIMA CON DISCAPACIDAD				
	FRECUENCIA	%	% VÁLIDO	% ACUMULADO
NINGUNA	6	100,0	100,0	100,0

- En ninguno de los casos las víctimas presentaron discapacidades.

TESTIGOS DEL HECHO				
	FRECUENCIA	%	% VÁLIDO	% ACUMULADO
FAMILIARES Y CONOCIDOS DE LA VÍCTIMA	2	33,3	33,3	33,3
TRANSEÚNTES	1	16,7	16,7	50,0
NO HUBO TESTIGOS	2	33,3	33,3	83,3
SIN DATOS	1	16,7	16,7	100,0
TOTAL	6	100	100	

- El 33,3% de los testigos eran familiares y conocidos.
- En otro 33,3% no hubo testigos de los femicidios de venezolanas en el exterior.
- El 16,7% de los testigos del hecho, eran transeúntes.

DETENCIÓN DEL AGRESOR CON OCASIÓN AL HECHO				
	FRECUENCIA	%	% VÁLIDO	% ACUMULADO
FUGA	3	50,0	50,0	50,0
APREHENSIÓN POSTERIOR	2	33,3	33,3	83,3
SIN DATOS	1	16,7	16,7	100,0
TOTAL	6	100,0	100,0	

- El 50% de los agresores están en situación de fuga.
- El 33,3% se trató de casos donde hubo aprehensión posterior.

EL AGRESOR SE SUICIDÓ				
	FRECUENCIA	%	% VÁLIDO	% ACUMULADO
NO	6	100,0	100,0	100,0

- Ninguno de los agresores se suicidó después de cometer el hecho.

RELACIÓN AFECTIVA ENTRE VÍCTIMA Y AGRESOR				
	FRECUENCIA	%	% VÁLIDO	% ACUMULADO
● VÍNCULOS DE PAREJAS Y EXPAREJAS (CON O SIN CONVIVENCIA BAJO EL MISMO TECHO)	1	16,7	16,7	16,7
● CONOCIDOS SIN RELACIÓN FAMILIAR (CLIENTES, AMIGOS, VECINOS, O RELACIÓN LABORAL ACADÉMICA O PROFESIONAL)	1	16,7	16,7	33,3
● NINGUNA RELACIÓN	3	50,0	50,0	83,3
● NO SE MENCIONA	1	16,7	16,7	100,0
TOTAL	6	100,0	100,0	

- En el 50% de los casos no existía relación afectiva entre víctima y agresor.
- En un 16,7% vínculos de parejas y exparejas; y otro 16,7% vínculos sin relación familiar.



SE HACE MENCIÓN SOBRE LA PARTICIPACIÓN DE MUJERES COMO COAUTORAS O CÓMPLICES EN LA VIOLENCIA FEMICIDA				
	FRECUENCIA	%	% VÁLIDO	% ACUMULADO
SÍ	1	16,7	16,7	16,7
NO	5	83,3	83,3	100,0
TOTAL	6	100,0	100,0	

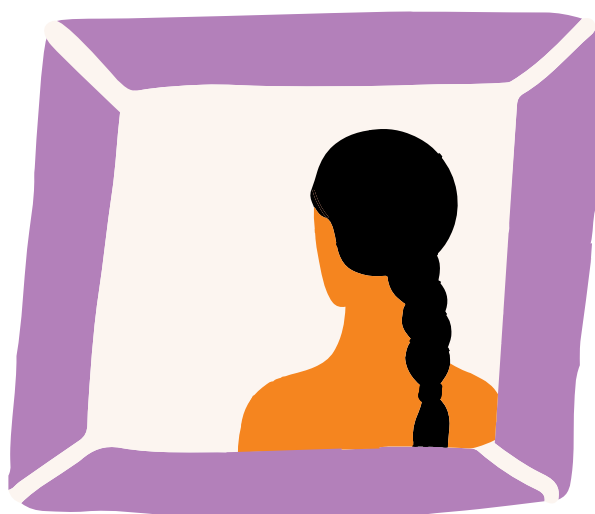
- En uno de los casos de femicidios en el exterior se hizo mención a mujeres participando como coautoras o cómplices.

SE HACE MENCIÓN QUE LA VÍCTIMA ESTUVO DESAPARECIDA ANTES DEL HALLAZGO DEL CADÁVER:				
	FRECUENCIA	%	% VÁLIDO	% ACUMULADO
NO	6	100,0	100,0	100,0

- En ninguno de los casos de femicidios de venezolanas en el exterior, se hizo mención a que la víctima estuvo desaparecida antes del hallazgo del cadáver.

SE MENCIONA LA PARTICIPACIÓN EN GRUPO DE LOS OFENSORES EN EL FEMICIDIO: (MÁS DE DOS)				
	FRECUENCIA	%	% VÁLIDO	% ACUMULADO
SÍ	1	16,7	16,7	16,7
NO	5	83,3	83,3	100,0
TOTAL	6	100,0	100,0	

- En uno de los casos, se trató de una actuación de los ofensores en grupo.



FEMICIDIOS FRUSTADOS

DÓNDE OCURRIÓ EL FEMICIDIO FRUSTRADO (PAÍS)				
	FRECUENCIA	%	% VÁLIDO	% ACUMULADO
PERÚ	4	100,0	100,0	100,0

- Hubo 4 femicidios en grado de frustración; todos ocurrieron en Perú.

EDAD DE LA VICTIMA				
	FRECUENCIA	%	% VÁLIDO	% ACUMULADO
DE 13 A 15 AÑOS	1	25,0	25,0	25,0
DE 25 A 27 AÑOS	1	25,0	25,0	50,0
DE 34 A 36 AÑOS	1	25,0	25,0	75,0
DE 55 A 57 AÑOS	1	25,0	25,0	100,0
TOTAL	4	100,0	100,0	

- Una de las víctimas es una adolescente de 14 años.

EDAD DEL AGRESOR				
	FRECUENCIA	%	% VÁLIDO	% ACUMULADO
DE 36 A 39 AÑOS	4	100,0	100,0	100,0

- Los 4 agresores de femicidio frustrado tienen edades comprendidas entre 36 y 39 años.

APARENTE MOTIVACIÓN DEL AGRESOR				
	FRECUENCIA	%	% VÁLIDO	% ACUMULADO
UNA ESCENA DE CELOS O ALEGATO DE INFIDELIDAD ÍNTIMA.	4	100,0	100,0	100,0

- Los 4 femicidios frustrados estuvieron precedidos de una escena de celos o alegato de infidelidad.

SE HACE REFERENCIA A DENUNCIA PREVIA POR VIOLENCIA DE GÉNERO CONTRA LA PROPIA VÍCTIMA				
	FRECUENCIA	%	% VÁLIDO	% ACUMULADO
NO	4	100,0	100,0	100,0

- En ninguno de los casos de femicidios frustrados hubo denuncia previa.

ÁMBITO DE LA OCURRENCIA				
	FRECUENCIA	%	% VÁLIDO	% ACUMULADO
EN LA CASA DE AMBOS	4	100,0	100,0	100,0

- En los 4 casos de femicidios en grado de frustración en el exterior. Ocurrieron en la casa de ambos (víctima y ofensor)

TIPO DE ARMA O MECANISMO DE COMISIÓN DEL HECHO DELICTIVO				
	FRECUENCIA	%	% VÁLIDO	% ACUMULADO
ARMA BLANCA O PUNZO PENETRANTE	4	100,0	100,0	100,0

- En los 4 casos, se utilizó arma punzo penetrante.

SE HACE MENCIÓN QUE LOS HECHOS FUERON PRESENCIADOS POR HIJOS MENORES DE EDAD DE LA VÍCTIMA				
	FRECUENCIA	%	% VÁLIDO	% ACUMULADO
SÍ	1	25,0	25,0	25,0
NO	3	75,0	75,0	100,0
TOTAL	4	100,0	100,0	

- Un niño presenció las agresiones contra de su madre sobreviviente.

SE MENCIONA SI LA VÍCTIMA ESTABA EMBARAZADA				
	FRECUENCIA	%	% VÁLIDO	% ACUMULADO
● SÍ	1	25,0	25,0	25,0
● NO	3	75,0	75,0	100,0
TOTAL	4	100,0	100,0	

- Una de las sobrevivientes estaba embarazada.



TESTIGOS DEL HECHO				
	FRECUENCIA	%	% VÁLIDO	% ACUMULADO
FAMILIARES Y CONOCIDOS DE LA VÍCTIMA	4	100,0	100,0	100,0

- En los 4 casos los testigos del hecho fueron familiares y conocidos.

DETENCIÓN DEL AGRESOR CON OCASIÓN AL HECHO				
	FRECUENCIA	%	% VÁLIDO	% ACUMULADO
APREHENSIÓN POSTERIOR	4	100,0	100,0	100,0

- En los 4 casos los agresores fueron aprehendidos.

RELACIÓN AFECTIVA ENTRE VÍCTIMA Y AGRESOR				
	FRECUENCIA	%	% VÁLIDO	% ACUMULADO
VÍNCULOS DE PAREJAS Y EXPAREJAS (CON O SIN CONVIVENCIA BAJO EL MISMO TECHO)	4	100,0	100,0	100,0

- En los 4 casos de femicidio frustrado de venezolanas en el exterior, había vínculos de parejas entre agresor y víctimas.

APARENTE MOTIVACIÓN DEL AGRESOR DE FEMICIDIO FRUSTRADO				
	FRECUENCIA	%	% VÁLIDO	% ACUMULADO
VENGANZA ORGANIZACIONES CRIMINALES	1	100,0	100,0	100,0

- La aparente motivación del femicidio frustrado fue la venganza de organizaciones criminales.

TIPO DE ARMA O MECANISMO DE COMISIÓN DEL HECHO DELICTIVO EN FEMICIDIO FRUSTRADO				
	FRECUENCIA	%	% VÁLIDO	% ACUMULADO
ARMA DE FUEGO	1	100,0	100,0	100,0

- El tipo de arma en femicidio frustrado fue el arma de fuego corta.