

MONITOREO DE FEMICIDIOS EN VENEZUELA

Febrero 2021



Primeros datos que impactan

- Desde el 1 hasta el 28 de febrero de 2021, hubo **22 femicidios**; en promedio, un **femicidio cada 27 horas**
- **6 niños y niñas** quedaron **huérfanos** y uno de ellos, presencié **el femicidio de su madre**
- En el **50%** de los casos, la agresión femicida ocurrió en el **ámbito privado**, en el lugar que se supone debe ser el más seguro



Caracterización de las víctimas en el monitoreo

- El **100%** de las víctimas, eran de ***nacionalidad venezolana***
- El **36.3%** de los casos estaba en edades comprendidas entre ***28 a 48 años***
- El **13,6%** en edades del ***68 a 80 años***¹
- El **13,6 %** de las mujeres víctimas de femicidios, ***eran madres***
- ***3 víctimas*** estuvieron ***desaparecidas*** antes del hallazgo del cadáver. Una de ellas, era una ***adolescente***; todas fueron víctimas de ***ataque sexual***
- ***Ninguno*** de los casos se trató de víctima perteneciente a pueblo originario



Caracterización de los agresores en el monitoreo

- El **100%** de los casos, el agresor es venezolano
- La mayor incidencia de los casos refleja una edad de los agresores femicidas comprendida entre **23 a 39 años de edad**, equivalente al **36.4%** de los femicidios analizados
- El **13,6%** de los agresores aparecen **vinculados a bandas** dedicadas a actividades ilícitas
- En **ninguno** de los casos se mencionó que los agresores presenten **antecedentes por violencias** contra la mujer
- En un caso se logró determinar que el agresor era un **funcionario policial o militar**; y en ese mismo caso, se cometió el femicidio por medio del **uso de acelerantes de fuego**
- El **40,9%** de los casos, los agresores están en **fuga**
- En el **13,6%** de los casos, el **agresor muere** en el contexto de los hechos
- Luego de haber cometido el femicidio, **el 13,6% de los agresores se suicidaron**; **otro 4,5%** de los ofensores **intentó suicidarse y no lo logró**



Vínculo relacional

- *El 45,5%* de los casos las mujeres tenían o habían tenido *convivencia* con sus agresores, bien sea por matrimonio o por unión de hecho
- *El 9,1 %* de los casos analizados, los agresores eran *miembros de la misma familia* (padres, tíos, hermanos, primos)



Motivación, modus operandi y contexto del femicidio

- El **13,6%** de los casos, presenta como motivación aparente del hecho, la ***decisión de la mujer de separarse afectivamente del agresor***
- El **22,7%** de los casos analizados destaca como motivación aparente, una escena de ***celos*** o alegato de ***infidelidad íntima***
- Seguido de **13,6% *ataque sexual***. Los femicidios sexuales pueden darse en cualquier ámbito, vincular o no vincular, y ser cometidos por personas del entorno de la víctima o desconocidos. Por violencia sexual se entiende cualquier acción destinada a vulnerar la libertad e integridad sexual de las personas. Se expresa en ataques sexuales directos o simbólicos, tanto consumados como tentados²
- Hubo dos casos en los cuales, las acciones constitutivas para ejecutar el delito de femicidio ***quedaron en grado de frustración***
- En el **13,6%** de los casos, hubo la ***participación de mujeres*** como coautoras o cómplices del agresor femicida
- En el **18,2%** de los casos, se menciona la ***participación en grupo*** de los ofensores
- Las ***tres víctimas*** que estuvieron desaparecidas antes de aparecer el cadáver, murieron por ***golpes de la propia mano*** (golpes de puño). En ninguno de esos casos, existió vínculo afectivo entre víctima y ofensor



Relación mes/estado

- **13,6%** de los casos ocurrió en *Miranda*
- **13,6%** en el *Distrito Capital*
- **13,6 %** en *Trujillo*
- **13,6%** en *Portuguesa*

Signos de violencia y causas de la muerte

- El **22, 7%** de los casos presentó como signo de violencia al cadáver arrojado en la vía pública
- El **13,6%** mutilaciones o descuartizamientos
- El **13,6%** signos de atadura
- El **4.4 %** lesiones genitales o paragenitales
- El **4,5%** cadáver incinerado



Presencia de armas

- En el **31.8%** de los casos se trató de la utilización de *arma de fuego*
- El **22.7%** se trató de la *propia mano* del agresor

Denuncia previa

- En *ningún caso* hubo *denuncia previa* por parte de la víctima

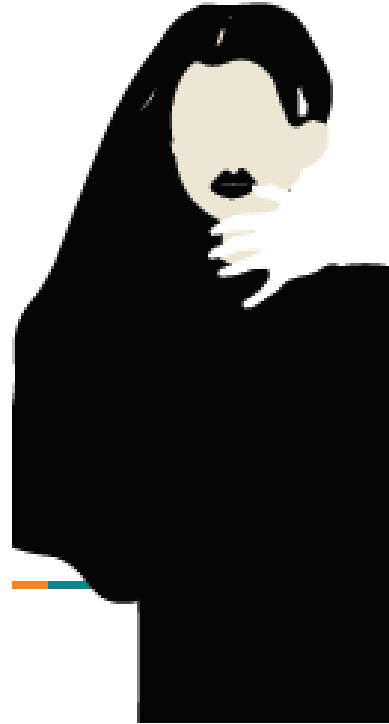


Factores de riesgo

- En el **13.3%** de los casos los factores de riesgo estaba en relación a *comunidades vulnerables* en las que existen altos niveles de pobreza, de delincuencia y problemáticas sociales

Testigos presenciales

- En el **13.6%** de los casos los testigos presenciales de los hechos fueron *familiares y conocidos de las víctimas*





Monitoreo de femicidios de mujeres venezolanas en el exterior

- En el mes de febrero, *hubo 6 muertes violentas* de venezolanas en el exterior. Esto es, *una cada 5 días*

Lugar de ocurrencia

- El **50%** de los femicidios de venezolanas en el exterior, ocurrieron en **Colombia**. Seguidos de un **33.3%**, de casos ocurridos en **Perú**

Edad de la víctima

- En cuanto al rango de edad de las víctimas de femicidios ocurridos en el exterior con mayor incidencia, tenemos que el **50%** estaban entre **19 y 33 años de edad**. Una de las víctimas era **menor de 18 años**, y ese femicidio ocurrió en **Colombia**

Edad de los agresores

- En cuanto al rango de edad de los agresores de femicidios ocurridos en el exterior, con mayor incidencia, tenemos que el **33.3%** estaban entre **32 y 51 años de edad**

Nacionalidad del agresor

- Se logró establecer que en **83.3%** de los casos, el agresor era **venezolano**

Agresor funcionario policial

- **Ninguno** de los agresores era **funcionario policial**



Ámbito de ocurrencia

- El ámbito en el cual ocurrió el **66.7%** de los casos fue el privado, bien en la casa de habitación de la mujer víctima, del agresor o la de ambos

Aparente motivación del agresor

- El **66.7%** de los casos el femicidio vino precedido de *escena de celos o alegatos de infidelidad íntima*

Signos de violencia sobre el cuerpo

- El **16.7%** de los casos atiende a *mutilaciones, descuartizamientos o acuchillamientos*

Acción dirigida a causar la muerte

- El **50%** de las víctimas de femicidios mueren por *herida de bala*. El **33.3%** fueron *acuchilladas*

Agresor vinculado a delincuencia organizada

- En *ninguno* de los casos, el agresor estaba vinculado a la *delincuencia organizada*



Presencia de armas

- En el **50%** de los casos analizados, estuvo presente un *arma de fuego*; en otro **33.3%** armas *punzo penetrantes*

Femicidio frustrado

- *No* hubo femicidio frustrado

Suicidio del agresor

- Puede establecerse que *uno* de los agresores que han fallecido en el contexto de los hechos, *se suicidó*

Aprehensión del agresor femicida

- El **50%** de los agresores se encuentran *en fuga*



Número de huérfanos

- En total quedaron **2 niños venezolanos huérfanos** por el femicidio de sus madres

Hijos que presenciaron el femicidio de sus madres

- **Ninguna** de las víctimas de femicidio **estaba embarazada**

Relación entre víctima y agresor

- En el **33.3%** de los casos, entre víctima y agresor existía una relación de convivencia íntima, matrimonios u unión de hecho. En el **50%** de los casos, se trató de conocidos sin relación familiar

Factores de riesgo

- En el **16.7%** de los casos, se aprecia como factor de riesgo **antecedentes de amenazas o daños físicos**. Otro **16,7%** se trató de **antecedentes de acoso y hostigamiento**

Denuncia previa

- El **16.7%** de los caso hubo **denuncia previa por violencias** cometidas por el mismo agresor



Medidas de protección

- *Ninguno* de los casos, tenía una *medida de protección vigente* para la fecha de los hechos

Testigos del hecho

- *Ninguno* de los casos, presenta como testigos de los hechos a familiares y amigos de la víctima

Participación en grupo

- *Ninguno* de los casos, presenta participación en más de dos, de los agresores



Cuadros

Nacionalidad de la víctima

	Frecuencia	Porcentaje	Porcentaje válido	Porcentaje acumulado
Válido VENEZOLANA	22	100,0	100,0	100,0

√ **El 100% de las víctimas eran de nacionalidad venezolana.**

Nacionalidad del agresor

	Frecuencia	Porcentaje	Porcentaje válido	Porcentaje acumulado
Válido VENEZOLANA	22	100,0	100,0	100,0

√ **El 100% de los agresores eran venezolanos**



¿Se menciona que el agresor es funcionario militar o policial activo?

	Frecuencia	Porcentaje	Porcentaje válido	Porcentaje acumulado
Válido SI	1	4,5	4,5	4,5
NO	21	95,5	95,5	100,0
Total	22	100,0	100,0	

√ **Uno de los agresores era funcionario policial**



¿Dónde ocurrió el femicidio? (Estado venezolano)

	Frecuencia	Porcentaje	Porcentaje válido	Porcentaje acumulado
Válido Apure	1	4,5	4,5	4,5
Aragua	1	4,5	4,5	9,1
Carabobo	2	9,1	9,1	18,2
Distrito Capital	3	13,6	13,6	31,8
Lara	1	4,5	4,5	36,4
Mérida	1	4,5	4,5	40,9
Miranda	3	13,6	13,6	54,5
Monagas	1	4,5	4,5	59,1
Portuguesa	3	13,6	13,6	72,7
Táchira	1	4,5	4,5	77,3
Trujillo	3	13,6	13,6	90,9
Vargas	1	4,5	4,5	95,5
Zulia	1	4,5	4,5	100,0
Total	22	100,0	100,0	

√

13,6% de los casos ocurrió en Miranda

√

13,6% en el Distrito Capital

√

13,6 % en Trujillo

√

13,6% en Portuguesa



Edad de la víctima

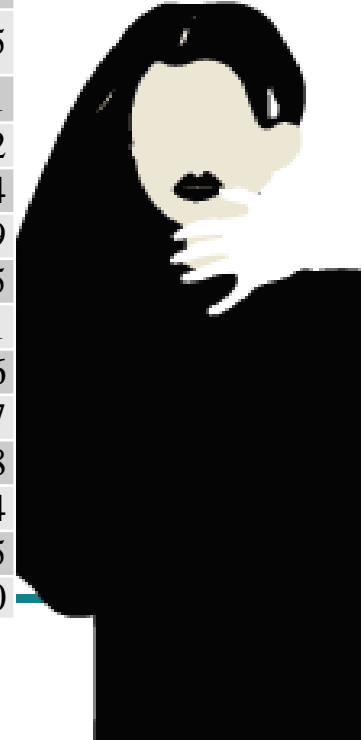
	Frecuencia	Porcentaje	Porcentaje válido	Porcentaje acumulado
Válido de 2 a 5 años	1	4,5	4,5	4,5
de 13 a 15 años	1	4,5	4,5	9,1
de 16 a 18 años	2	9,1	9,1	18,2
de 19 a 21 años	4	18,2	18,2	36,4
de 22 a 24 años	1	4,5	4,5	40,9
de 25 a 27 años	1	4,5	4,5	45,5
de 28 a 30 años	3	13,6	13,6	59,1
de 31 a 33 años	1	4,5	4,5	63,6
de 34 a 36 años	2	9,1	9,1	72,7
de 46 a 48 años	2	9,1	9,1	81,8
de 67 a 69 años	1	4,5	4,5	86,4
de 76 a 78 años	2	9,1	9,1	95,5
NO SE MENCIONA	1	4,5	4,5	100,0

✓ **4,5 % de los casos entre 2 a 3 años de edad**

✓ **4,5 % de 13 a 15 años**

✓ **36.3% de los casos tiene edades comprendidas entre 28 a 48 años**

✓ **13,6% adultas mayores de 68 a 78 años**



Edad del agresor

	Frecuencia	Porcentaje	Porcentaje válido	Porcentaje acumulado
Válido de 23 a 27 años	3	13,6	13,6	13,6
de 28 a 31 años	2	9,1	9,1	22,7
de 32 a 35 años	1	4,5	4,5	27,3
de 36 a 39 años	2	9,1	9,1	36,4
de 40 a 43 años	1	4,5	4,5	40,9
de 52 a 55 años	2	9,1	9,1	50,0
76 a 79 años	1	4,5	4,5	54,5
no se reseña	10	45,5	45,5	100,0
Total	22	100,0	100,0	

√ **No hubo agresor menor de 18 años**

√ **El 36% de los casos tiene una edad comprendida entre 23 y 39 años**



Aparente motivación del agresor

	Frecuencia	Porcentaje	Porcentaje válido	Porcentaje acumulado
Válido una escena de celos o alegato de infidelidad íntima	5	22,7	22,7	22,7
La víctima había decidido separarse	3	13,6	13,6	36,4
Venganza organizaciones criminales	1	4,5	4,5	40,9
ataque o agresión sexual	3	13,6	13,6	54,5
disputas por cuestiones económicas	3	13,6	13,6	68,2
Otro	4	18,2	18,2	86,4
no se menciona	3	13,6	13,6	100,0
Total	22	100,0	100,0	

- √ El 22.7% de los casos precede una escena de celos o alegatos de infidelidad íntima
- √ En el 13.6% de los casos, la víctima había decidido separarse de su agresor
- √ En el 13.6% de los casos, se trató de una agresión sexual
- √ En el 13,6% disputas por cuestiones económicas o patrimoniales

Signos de violencia sobre el cuerpo

	Frecuencia	Porcentaje	Porcentaje válido	Porcentaje acumulado
Válido Lesiones genitales/paragenitales	1	4,5	4,5	4,5
Mutilación/descuartizamiento	3	13,6	13,6	18,2
Cuerpo sujetado/signos de ataduras	3	13,6	13,6	31,8
Cadáver arrojado en vía pública	5	22,7	22,7	54,5
Cadáver incinerado	1	4,5	4,5	59,1
no se menciona	9	40,9	40,9	100,0
Total	22	100,0	100,0	

- √ El 22,7% de los casos presentó como signo de violencia al cadáver arrojado en la vía pública
- √ El 13,6% mutilaciones o descuartizamientos

- √ El 13,6% signos de atadura
- √ El 4,5 % lesiones genitales o paragenitales
- √ El 4,5% cadáver incinerado





Se hace referencia a denuncia previa por violencia de género contra la propia víctima

	Frecuencia	Porcentaje	Porcentaje válido	Porcentaje acumulado
Válido No	22	100,0	100,0	100,0

√ **En ningún caso hubo denuncia previa**

¿Se hace referencia a que las mujeres denunciaron pero no obtienen una respuesta positiva del sistema penal?

	Frecuencia	Porcentaje	Porcentaje válido	Porcentaje acumulado
Válido NO	22	100,0	100,0	100,0

¿Se menciona si el victimario tenía antecedentes penales por violencia de género?

	Frecuencia	Porcentaje	Porcentaje válido	Porcentaje acumulado
Válido NO	22	100,0	100,0	100,0

¿Se menciona si la víctima tenía medidas de protección / prevención vigentes al momento del hecho?

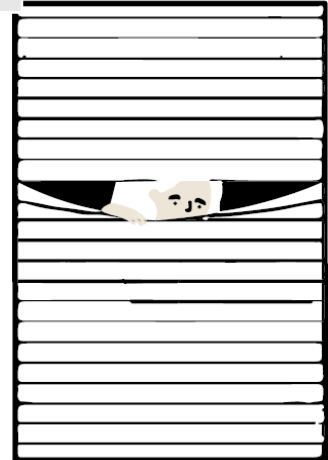
	Frecuencia	Porcentaje	Porcentaje válido	Porcentaje acumulado
Válido No	22	100,0	100,0	100,0



¿Se menciona que el agresor está vinculado a grupos, asociaciones o bandas dedicadas a actividades ilícitas?

	Frecuencia	Porcentaje	Porcentaje válido	Porcentaje acumulado
Válido SI	3	13,6	13,6	13,6
NO	19	86,4	86,4	100,0
Total	22	100,0	100,0	

√ **En el 13.6% de los casos el agresor estaba vinculado a asociaciones dedicadas a actividades ilícitas**



Ámbito de la ocurrencia

	Frecuencia	Porcentaje	Porcentaje válido	Porcentaje acumulado
Válido En la casa de la mujer	7	31,8	31,8	31,8
En la casa del agresor	2	9,1	9,1	40,9
En la casa de ambos	2	9,1	9,1	50,0
En plena calle	1	4,5	4,5	54,5
Lugar desolado o aparte	5	22,7	22,7	77,3
Se desconoce	5	22,7	22,7	100,0
Total	22	100,0	100,0	

√ **En el 50% de los casos la agresión femicida ocurrió en el ámbito privado**



Factores de riesgo a los que se hace mención

	Frecuencia	Porcentaje	Porcentaje válido	Porcentaje acumulado
Válido Antecedentes de amenazas o daños físicos	1	4,5	4,5	4,5
Embarazo no deseado de la víctima	1	4,5	4,5	9,1
Antecedentes de posesión de armas del agresor	1	4,5	4,5	13,6
presencias de armas dentro del hogar	1	4,5	4,5	18,2
comunidades vulnerables en las que existen altos niveles de pobreza, de delincuencia y de problemáticas sociales	3	13,6	13,6	31,8
ninguna de las anteriores	15	68,2	68,2	100,0
Total	22	100,0	100,0	

√ En el 13.3% de los casos los factores de riesgo estaba en relación a comunidades vulnerables en las que existen altos niveles de pobreza, de delincuencia y problemáticas sociales



Tipo de arma o mecanismo de comisión del hecho delictivo

	Frecuencia	Porcentaje	Porcentaje válido	Porcentaje acumulado
Válido Arma de fuego	7	31,8	31,8	31,8
Arma blanca o punzo penetrante	4	18,2	18,2	50,0
Propia mano (golpes de puño)	5	22,7	22,7	72,7
Acelerantes de fuego	1	4,5	4,5	77,3
Material para ahorcamiento	1	4,5	4,5	81,8
No se reporta	4	18,2	18,2	100,0
Total	22	100,0	100,0	

- √ En el 31.8% de los casos se trató de la utilización de arma de fuego
- √ El 22.7%, se trató de la propia mano del agresor



Acción dirigida a causar la muerte violenta de la víctima

	Frecuencia	Porcentaje	Porcentaje válido	Porcentaje acumulado
Válido asfixia o estrangulada	4	18,2	18,2	18,2
acuchillada	4	18,2	18,2	36,4
Golpeada	2	9,1	9,1	45,5
Baleada	7	31,8	31,8	77,3
Quemada	1	4,5	4,5	81,8
otros	4	18,2	18,2	100,0
Total	22	100,0	100,0	

- √ El 31.9 % de los casos la víctima es baleada
- √ El 18.2% fue la asfixia o estrangulamiento
- √ 18.2% fueron acuchilladas
- √ El 9,1% fueron golpeadas hasta morir



¿El femicidio fue frustrado?

	Frecuencia	Porcentaje	Porcentaje válido	Porcentaje acumulado
Válido SI	1	5,6	5,6	5,6
NO	17	94,4	94,4	100,0
Total	18	100,0	100,0	

√ **El 94, 4% de las acciones femicidas se consumaron**

Referencia a la cantidad de hijos menores de edad de la víctima que quedan huérfanos

	Frecuencia	Porcentaje	Porcentaje válido	Porcentaje acumulado
Válido Uno	1	4,5	4,5	4,5
Dos	1	4,5	4,5	9,1
Tres	1	4,5	4,5	13,6
NINGUNO	19	86,4	86,4	100,0
Total	22	100,0	100,0	

√ **Sumados, 6 niños y niñas quedaron huérfanos**



Se hace mención que los hechos fueron presenciados por hijos menores de edad de la víctima

	Frecuencia	Porcentaje	Porcentaje válido	Porcentaje acumulado
Válido SI	1	4,5	4,5	4,5
NO	21	95,5	95,5	100,0
Total	22	100,0	100,0	

√ Un niño presenció el femicidio de su madre

Se menciona si la víctima estaba embarazada

	Frecuencia	Porcentaje	Porcentaje válido	Porcentaje acumulado
Válido No	22	100,0	100,0	100,0

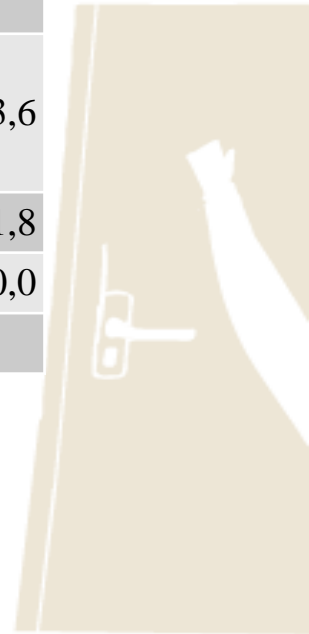
√ Ninguna de las víctimas estaba embarazada



Testigos del hecho

	Frecuencia	Porcentaje	Porcentaje válido	Porcentaje acumulado
Válido Familiares y conocidos de la víctima	3	13,6	13,6	13,6
no hubo testigos	4	18,2	18,2	31,8
sin datos	15	68,2	68,2	100,0
Total	22	100,0	100,0	

- √ **En el 13.6% de los casos los testigos presenciales de los hechos fueron familiares y conocidos de las víctimas**



Detención del agresor con ocasión al hecho

	Frecuencia	Porcentaje	Porcentaje válido	Porcentaje acumulado
Válido fuga	9	40,9	40,9	40,9
Aprehensión posterior	10	45,5	45,5	86,4
Muere en el contexto del hecho	3	13,6	13,6	100,0
Total	22	100,0	100,0	

- ✓ El 40.9% de los agresores permanece en fuga
- ✓ El 13.6% de los agresores mueren en el contexto de los hechos



El agresor se suicidó

	Frecuencia	Porcentaje	Porcentaje válido	Porcentaje acumulado
Válido Sí	3	13,6	13,6	13,6
No	18	81,8	81,8	95,5
lo intentó y no lo logró	1	4,5	4,5	100,0
Total	22	100,0	100,0	

- ✓ De los 3 agresores que fallecieron en el contexto de los hechos, los 3 se suicidaron
- ✓ Otro, lo intentó y no lo logró



Relación afectiva entre víctima y agresor

	Frecuencia	Porcentaje	Porcentaje válido	Porcentaje acumulado
Válido Vínculos de parejas y ex parejas (con o sin convivencia bajo el mismo techo)	10	45,5	45,5	45,5
Miembros de la misma familia (El agresor es padre, padrastro, hermano, hijo, hijastro, primo, etc.)	2	9,1	9,1	54,5
Conocidos sin relación familiar (clientes, amigos, vecinos, o relación laboral académica o profesional)	1	4,5	4,5	59,1
Ninguna relación	6	27,3	27,3	86,4
NO SE MENCIONA	3	13,6	13,6	100,0
Total	22	100,0	100,0	

√ En el **45,5%** de los casos hay vínculos de parejas o exparejas

√ En el **27,3%** de los casos, ninguna relación



Se hace mención sobre la participación de mujeres como coautoras o cómplices en la violencia femicida

		Frecuencia	Porcentaje	Porcentaje válido	Porcentaje acumulado
Válido	Sí	3	13,6	13,6	13,6
	No	19	86,4	86,4	100,0
	Total	22	100,0	100,0	

√ En el 13,6% de los casos hubo participación de mujeres en los hechos femicidas

Se hace mención que la víctima estuvo desaparecida antes del hallazgo del cadáver:

		Frecuencia	Porcentaje	Porcentaje válido	Porcentaje acumulado
Válido	Sí	2	9,1	9,1	9,1
	No	20	90,9	90,9	100,0
	Total	22	100,0	100,0	



Se menciona la participación en grupo de los ofensores en el femicidio: (más de dos)

		Frecuencia	Porcentaje	Porcentaje válido	Porcentaje acumulado
Válido	Sí	4	18,2	18,2	18,2
	No	18	81,8	81,8	100,0
Total		22	100,0	100,0	

¿La noticia se centró en aquello que las mujeres hicieron para provocar la reacción femicida del agresor, como generar celos, no cumplir deberes domésticos, abandonar el hogar, etc.? (tratamiento inadecuado de la información)

		Frecuencia	Porcentaje	Porcentaje válido	Porcentaje acumulado
Válido	No	22	100,0	100,0	100,0

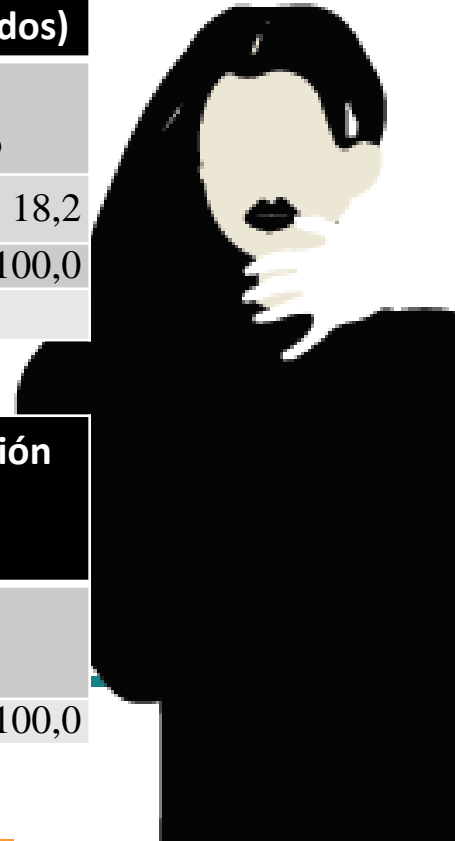


Tabla cruzada Tipo de arma o mecanismo de comisión del hecho delictivo* ¿Se menciona que el agresor es funcionario militar o policial activo?

Recuento		¿Se menciona que el agresor es funcionario militar o policial activo?		Total
		Si	No	
Tipo de arma o mecanismo de comisión del hecho delictivo	Arma de fuego	0	7	7
	Arma blanca o punzo penetrante	0	4	4
	Propia mano (golpes de puño)	0	5	5
	Acelerantes de fuego	1	0	1
	Material para ahorcamiento	0	1	1
	No se reporta	0	4	4
Total		1	21	22

Tabla cruzada Tipo de arma o mecanismo de comisión del hecho delictivo* Se hace mención que la víctima estuvo desaparecida antes del hallazgo del cadáver

Recuento

		Se hace mención que la víctima estuvo desaparecida antes del hallazgo del cadáver:		Total
		Si	No	
Tipo de arma o mecanismo de comisión del hecho delictivo	Arma de fuego	0	7	7
	Arma blanca o punzo penetrante	0	4	4
	Propia mano (golpes de puño)	3	3	6
	Acelerantes de fuego	0	1	1
	Material para ahorcamiento	0	1	1
	No se reporta	0	3	3
Total		3	19	22

- Las tres víctimas que estuvieron desaparecidas, mueren por golpes de la propia mano (golpes de puño)

Tabla cruzada Relación afectiva entre víctima y agresor*Se hace mención que la víctima estuvo desaparecida antes del hallazgo del cadáver

Recuento

		Se hace mención que la víctima estuvo desaparecida antes del hallazgo del cadáver:		Total
		Si	No	
Relación afectiva entre víctima y agresor	Vínculos de parejas y ex parejas (con o sin convivencia bajo el mismo techo)	0	10	10
	Miembros de la misma familia (El agresor es padre, padrastro, hermano, hijo, hijastro, primo, etc.)	0	2	2
	Conocidos sin relación familiar (clientes, amigos, vecinos, o relación laboral académica o profesional)	0	1	1
	Ninguna relación	2	4	6
	NO SE MENCIONA	1	2	3
Total		3	19	22

- En dos de los casos donde hubo desapariciones de víctimas, no había vinculación alguna entre víctima y ofensor; en uno de los casos se desconoce



Tabla cruzada Edad de la víctima *Aparente motivación del agresor



		Aparente motivación del agresor					Total
		una escena de celos o alegato de infidelidad íntima	La víctima había decidido separarse	Venganza organizacion es criminales	ataque o agresión sexual	disputas por cuestiones económicas	
Edad de la víctima	de 2 a 5 años	0	0	0	0	0	0
	de 13 a 15 años	0	0	0	0	0	0
	de 16 a 18 años	1	0	0	1	0	1
	de 19 a 21 años	1	1	0	2	0	1
	de 22 a 24 años	0	0	0	0	0	0
	de 25 a 27 años	0	1	0	0	0	0
	de 28 a 30 años	2	0	1	0	0	2
	de 31 a 33 años	0	1	0	0	0	0
	de 34 a 36 años	1	0	0	0	1	1
	de 46 a 48 años	0	0	0	0	2	0
	de 67 a 69 años	0	0	0	0	0	0
	de 76 a 78 años	0	0	0	0	0	0
Total	de 2 a 5 años	5	3	1	3	3	5

- Cuando cruzamos la edad de la víctima con la supuesta motivación del femicidio, tenemos dos tendencias claras: Las víctimas jóvenes de 16 a 21 años la motivación es el ataque sexual. Mientras que en el rango de edad de 34 a 48, apareció la motivación por cuestiones económicas

Nacionalidad del agresor

	Frecuencia	Porcentaje	Porcentaje válido	Porcentaje acumulado
Válido VENEZOLANA	5	83,3	83,3	83,3
Extranjera	1	16,7	16,7	100,0
Total	6	100,0	100,0	

¿Se menciona que el agresor es funcionario militar o policial activo?

	Frecuencia	Porcentaje	Porcentaje válido	Porcentaje acumulado
Válido NO	6	100,0	100,0	100,0



Dónde ocurrió el femicidio (país)

	Frecuencia	Porcentaje	Porcentaje válido	Porcentaje acumulado
Válido Perú	2	33,3	33,3	33,3
Colombia	3	50,0	50,0	83,3
Ecuador	1	16,7	16,7	100,0
Total	6	100,0	100,0	

Edad de la víctima

	Frecuencia	Porcentaje	Porcentaje válido	Porcentaje acumulado
Válido de 16 a 18 años	1	16,7	16,7	16,7
de 19 a 21 años	1	16,7	16,7	33,3
de 22 a 24 años	1	16,7	16,7	50,0
de 31 a 33 años	2	33,3	33,3	83,3
de 37 a 39 años	1	16,7	16,7	100,0
Total	6	100,0	100,0	

Tabla cruzada Edad de la víctima *Dónde ocurrió el femicidio (país)

Edad de la víctima	Frecuencia	Porcentaje	Porcentaje válido	Porcentaje acumulado
Válido de 16 a 18 años	0	1	0	1
de 19 a 21 años	1	0	0	1
de 22 a 24 años	0	0	1	1
de 31 a 33 años	1	1	0	2
de 37 a 39 años	0	1	0	1
Total	2	3	1	6

Edad del agresor

	Frecuencia	Porcentaje	Porcentaje válido	Porcentaje acumulado
Válido de 32 a 35 años	1	16,7	16,7	16,7
de 48 a 51 años	1	16,7	16,7	33,3
no se reseña	4	66,7	66,7	100,0
Total	6	100,0	100,0	

Aparente motivación del agresor

	Frecuencia	Porcentaje	Porcentaje válido	Porcentaje acumulado
Válido una escena de celos o alegato de infidelidad íntima	4	66,7	66,7	66,7
otro	1	16,7	16,7	83,3
no se menciona	1	16,7	16,7	100,0
Total	6	100,0	100,0	

Signos de violencia sobre el cuerpo

		Frecuencia	Porcenta je	Porcentaje válido	Porcentaje acumulado
Válido	Mutilación/ descuartizamiento	1	16,7	16,7	16,7
	otro	1	16,7	16,7	33,3
	no se menciona	4	66,7	66,7	100,0
	Total	6	100,0	100,0	

Se hace referencia a denuncia previa por violencia de género contra la propia víctima

		Frecuencia	Porcentaje	Porcentaje válido	Porcentaje acumulado
Válido	SI	1	16,7	16,7	16,7
	NO	5	83,3	83,3	100,0
	Total	6	100,0	100,0	

¿Se menciona si el victimario tenía antecedentes penales por violencia de género?

		Frecuencia	Porcentaje	Porcentaje válido	Porcentaje acumulado
Válido	SI	1	16,7	16,7	16,7
	NO	5	83,3	83,3	100,0
	Total	6	100,0	100,0	

¿Se menciona si la víctima tenía medidas de protección / prevención vigentes al momento del hecho?

		Frecuencia	Porcentaje	Porcentaje válido	Porcentaje acumulado
Válido	NO	4	66,7	66,7	66,7

¿Se menciona si la víctima tenía medidas de protección / prevención vigentes al momento del hecho?

		Frecuencia	Porcentaje	Porcentaje válido	Porcentaje acumulado
Válido	NO	6	100,0	100,0	100,0

¿Se menciona si el victimario tenía antecedentes penales por violencia de género?

		Frecuencia	Porcentaje	Porcentaje válido	Porcentaje acumulado
Válido	SI	1	16,7	16,7	16,7
	NO	5	83,3	83,3	100,0
	Total	6	100,0	100,0	

¿Se menciona si la víctima tenía medidas de protección / prevención vigentes al momento del hecho?

		Frecuencia	Porcentaje	Porcentaje válido	Porcentaje acumulado
Válido	NO	4	66,7	66,7	66,7

¿Se menciona si la víctima tenía medidas de protección / prevención vigentes al momento del hecho?

		Frecuencia	Porcentaje	Porcentaje válido	Porcentaje acumulado
Válido	NO	6	100,0	100,0	100,0

Ámbito de la ocurrencia

		Frecuencia	Porcentaje	Porcentaje válido	Porcentaje acumulado
Válido	En la casa de la mujer	2	33,3	33,3	33,3
	Establecimiento público	2	33,3	33,3	66,7
	En el lugar de trabajo	1	16,7	16,7	83,3
	se desconoce	1	16,7	16,7	100,0
	Total	6	100,0	100,0	

Factores de riesgo a los que se hace mención

		Frecuencia	Porcentaje	Porcentaje válido	Porcentaje acumulado
Válido	Antecedentes de acoso u hostigamiento	1	16,7	16,7	16,7
	Antecedentes de amenazas o daños físicos	1	16,7	16,7	33,3
	contexto de migración	1	16,7	16,7	50,0
	ninguna de las anteriores	3	50,0	50,0	100,0
	Total	6	100,0	100,0	

Factores de riesgo a los que se hace mención

		Frecuencia	Porcentaje	Porcentaje válido	Porcentaje acumulado
Válido	Arma de fuego	3	50,0	50,0	50,0
	Arma blanca o punzo penetrante	2	33,3	33,3	83,3
	Propia mano (golpes de puño)	1	16,7	16,7	100,0
	Total	6	100,0	100,0	

Acción dirigida a causar la muerte violenta de la víctima

		Frecuencia	Porcentaje	Porcentaje válido	Porcentaje acumulado
Válido	asfixia o estrangulada	1	16,7	16,7	16,7
	acuchillada	2	33,3	33,3	50,0
	Baleada	3	50,0	50,0	100,0
	Total	6	100,0	100,0	

Referencia a la cantidad de hijos menores de edad de la víctima que quedan huérfanos

		Frecuencia	Porcentaje	Porcentaje válido	Porcentaje acumulado
Válido	Dos	1	16,7	16,7	16,7
	No se menciona	5	83,3	83,3	100,0
	Total	6	100,0	100,0	

- **Dos niños quedaron huérfanos**

Se hace mención que los hechos fueron presenciados por hijos menores de edad de la víctima

	Frecuencia	Porcentaje	Porcentaje válido	Porcentaje acumulado
Válido	No	6	100,0	100,0

Se menciona si la víctima estaba embarazada

	Frecuencia	Porcentaje	Porcentaje válido	Porcentaje acumulado
Válido	No	6	100,0	100,0

Testigos del hecho

		Frecuencia	Porcentaje	Porcentaje válido	Porcentaje acumulado
Válido	No hubo testigos	1	16,7	16,7	16,7
	Sin datos	5	83,3	83,3	100,0
	Total	6	100,0	100,0	

Detención del agresor con ocasión al hecho

		Frecuencia	Porcentaje	Porcentaje válido	Porcentaje acumulado
Válido	Fuga	3	50,0	50,0	50,0
	Aprehensión posterior	2	33,3	33,3	83,3
	muere en el contexto del hecho	1	16,7	16,7	100,0
	Total	6	100,0	100,0	

El agresor se suicidó

		Frecuencia	Porcentaje	Porcentaje válido	Porcentaje acumulado
Válido	Si	1	16,7	16,7	16,7
	No	5	83,3	83,3	100,0
	Total	6	100,0	100,0	

Relación afectiva entre víctima y agresor

		Frecuencia	Porcentaje	Porcentaje válido	Porcentaje acumulado
Válido	Vínculos de parejas y ex parejas (con o sin convivencia bajo el mismo techo)	2	33,3	33,3	33,3
	Conocidos sin relación familiar (clientes, amigos, vecinos, o relación laboral académica o profesional)	3	50,0	50,0	83,3
	NO SE MENCIONA	1	16,7	16,7	100,0
	Total	6	100,0	100,0	

Contextos femicidas generales

		Frecuencia	Porcentaje	Porcentaje válido	Porcentaje acumulado
Válido	Femicidio íntimo	3	50,0	50,0	50,0
	sin dato	3	50,0	50,0	100,0
	Total	6	100,0	100,0	

Se hace mención sobre la participación de mujeres como coautoras o cómplices en la violencia femicida

		Frecuencia	Porcentaje	Porcentaje válido	Porcentaje acumulado
Válido	Si	1	16,7	16,7	16,7
	No	5	83,3	83,3	100,0
	Total	6	100,0	100,0	

Se hace mención que la víctima estuvo desaparecida antes del hallazgo del cadáver

	Frecuencia	Porcentaje	Porcentaje válido	Porcentaje acumulado
Válido No	6	100,0	100,0	100,0

Se menciona la participación en grupo de los ofensores en el femicidio (más de dos)

	Frecuencia	Porcentaje	Porcentaje válido	Porcentaje acumulado
Válido No	6	100,0	100,0	100,0

¿La noticia se centró en aquello que las mujeres hicieron para provocar la reacción femicida del agresor, como generar celos, no cumplir deberes domésticos, abandonar el hogar, etc.? (tratamiento inadecuado de la información)

	Frecuencia	Porcentaje	Porcentaje válido	Porcentaje acumulado
Válido No	6	100,0	100,0	100,0